

全球重要农业文化遗产
中国重要农业文化遗产

吉林长白山人参栽培系统（抚松）

传承发展三年行动计划

（2026—2028 年）

抚松县人民政府
二〇二六年五月

吉林长白山人参栽培系统（抚松）发源于长白山西坡腹地，林下野生人参种植历史达 1700 年，园参种植史可追溯至 460 年前的明朝中晚期，是我国乃至世界范围内历史最悠久、文化积淀最深厚的人参栽培系统之一。该系统以“林下育参、仿野生境”为核心，利用长白山原始森林的生态屏障，人工播种后不施任何干预，让人参在自然环境中生长 15 年以上，形成了“不伐林、不施肥、不遮阴”的独特栽培模式。遗产地保有野生人参种质资源、“大马牙”等传统品系、距今 300 余年的人参原始栽培遗迹以及“长白山兆头”古树聚落，并衍生出以“老把头节”“开秤节”“长白山采参习俗”为代表的丰富民俗文化，2008 年采参习俗被列入国家级非物质文化遗产。该系统不仅为全球人参种质资源保护与可持续利用提供了中国方案，也承载着长白山农耕文明与人与自然和谐共生的生态智慧。

一、农业文化遗产本底情况

“吉林长白山人参栽培系统（抚松）”2023 年 9 月被认定为第七批中国重要农业文化遗产，2025 年 1 月被列入第三批中国全球重要农业文化遗产预备名单。

（一）主要分布区域情况

主要分布区域位于抚松县，抚松县是中国人参之乡，长白山人参的核心产区，地处长白山西坡腹地，东与安图县、朝鲜民主主义人民共和国接壤，南与长白朝鲜族自治县、临江市毗邻，西与靖宇县、江源区相连，北与桦甸市、敦化市隔江相望。辖区东西长约 87 千米，南北长约 125

千米，总面积 6159 平方千米。地势总体东高西低，域内群山起伏，河谷平地稀少。域内最高峰为白云峰，位于长白山天池西坡景区，海拔 2691 米；最低点为两江口，位于头道松花江与二道松花江交汇处，海拔 416.5 米。

抚松县属温带大陆性季风气候，四季分明。冬季漫长寒冷，积雪深厚；夏季短促较热，雨量集中；春秋两季冷空气活动频繁，气候多变，冷暖阶段性变化显著，素有春有“倒春寒”、秋有“小阳春”之说。多年平均气温 3.5℃，1 月平均气温 -15.2℃；7 月平均气温 20.2℃。平均无霜期 116 天，年平均降雨量 816.2 毫米，降雨主要集中在每年 5—9 月，其中 7 月最多。2025 年，全县最高气温 33.2℃，最低气温 -32.4℃，平均气温 4.7℃，平均年降水量 859.2 毫米，年日照时数 2063.4 小时。

抚松县地处松花江源头，境内流域面积 10 千米以上河流 66 条，分属头道松花江、二道松花江、松江河三大水系，水资源总量 26.5 亿立方米。头道松花江为县域内最大河流，境内流长 234 千米，流域面积 2237 平方千米，年均流量 40.2 立方米/秒，于兴参镇两江口与二道松花江汇合。松江河全程流经抚松县，流长 140 千米，流域面积 1936 平方千米，河道比降 5.0‰，水力资源丰富，是县域内重要内河及生态廊道。

2025 年，抚松县下辖抚松镇、松江河镇、露水河镇、泉阳镇、万良镇、北岗镇、新屯子镇、兴参镇、仙人桥镇、东岗镇、漫江镇 11 个镇，兴隆乡、抽水乡、沿江乡 3 个乡。下设 130 个行政村、29 个社区。2025 年全县总人口 259610 人，其中汉族

251798 人，另有 25 个少数民族 7812 人。

抚松县境内有野生动物 3010 种，野生植物 1243 种。由于近年来禁猎禁枪行动及野山参保护区的建立，野生动物种群数量激增，其中大型兽类主要有马鹿、梅花鹿、黑熊、野猪等；中小型兽类主要有狍子、麝、猓、黄鼬等；还有众多的鸟类、鱼类及长白山林区特有的珍贵两栖动物林蛙；野生珍稀植物有人参、日本对开蕨、天麻、北五味子、草苈蓉、红景天、木灵芝等；天然无公害山野菜有薇菜、广东菜、刺嫩芽、蕨菜、山芥菜、猴头蘑等；食用菌类有元蘑、榆黄蘑、猴头蘑、木耳、榛蘑等；浆果类有红松籽、猕猴桃、蓝靛果、越橘等。近年来，由于抚松县生态文明示范县建设，中华秋沙鸭、白尾海雕、东方白鹳、玉带海雕、白鹤、鸳鸯、紫背苇鹇、小鸊鷉、凤头鸊鷉、绿头鸭、琵嘴鸭、罗纹鸭、青头潜鸭、雁、黄嘴白鹭、草鹭、苍鹭、鹳类、斑嘴鸭、赤麻鸭等国家保护鸟类的种群数量及种类数量不断增加。

（二）核心保护区域情况

青林镇的核心保护区位于兴隆乡青年村、松江河镇小山村、万良镇苇芦村、东岗镇西江村和沿江乡楞场村。青年村的核心保护要素为野生人参种质资源，包含野生人参种质资源和野生人参的生长环境两方面内容，长白山野生人参种质资源保护区面积 6300 公顷，核心保护区面积 30 公顷。小山村的核
心保护要素为“大马牙”品系资源及栽培记忆，包含“大马牙”人参种质资源以及其栽培模式和技术两方面内容，“大马牙”人参品系资源及栽培记忆核心保护基地面积 20 公顷。人参老把头精神文化保护

以抚松县万良镇苇芦村为主体，协同抚松镇西川村北山公园、北岗镇西泉村等区域，共同做好人参老把头文化的传承和遗产保护。东岗镇西江村的核心保护要素为人参原始栽培遗迹，1953年确定纵45公里、横25公里的杂木林，该杂木林是1567年（明隆庆元年）采伐原始林栽参后自然形成的；1985年确定约2亩地的老参池底子，根据起参后自然还林树生长规律推算，距今300年以上。沿江乡楞场村的核心保护要素为“长白山兆头”聚落，白水滩野山参抚育基地内刻有兆头的古树群证明了自古以来采参人挖大留小、播种周边的历史传承，是长白山区域1700年野山参采挖史和1700年林下野生人参种植史同步的重要佐证。

（三）核心保护要素保护情况

基于 ██████████ 培系统本底资源调查，经专家论证及相关部门、乡镇核对，确认主要分布区域内5项核心保护要素，详见附件3。结合各要素实际情况，逐项总结其记录保存现状，具体情况如下：

1. 长白山野生人参种质资源保护

保护内容：一是野生人参种质资源；二是野生人参的生长环境。

保护措施：建立林下山参保护区，实施林下山参栽培模式。即在不破坏森林生态和植被环境的前提下，除在人工林下点播林下山参种子外，不再有任何人工干预，自然生长15年以上做货（称林下山参）。管理措施是只做外围看护，不做任何人工管理；这种模式产出的林下山参，与野生人参几乎没有差别，二者唯一区别是：林下山参为人工播种，野生人参为自然落籽。只要做到不用园参种

子替代林下山参种子、不越区引种，保持种子来源谱系清晰，就能保护种质资源的纯正性，维护人参原生态的生长特性。目前，长白山野生人参种质资源保护区总面积 6300 公顷，核心保护区面积 30 公顷。

2.“大马牙”人参品系及栽培记忆

保护内容：一是“大马牙”人参品系种质资源；二是栽培模式和技术。

约 460 年前（明朝中晚期），由于采集野生人参不能满足市场需求，先民利用砍伐树木后的空地，采取人工搭建拱棚遮阴等方法，模仿野生人参生长的森林环境，人工栽培人参（俗称采伐迹地种参）。几百年来选育出了适合于人工栽培的“大马牙”和“二马牙”两个民间人参品系，并形成了与之配套的栽培技术，这些品种和配套的栽培模式一直沿用至今。

“大马牙”人参品系的主要特点是：参形与野生人参完全不同，根茎短且粗，越冬芽大，芦碗（茎痕）大，膀头粗，须根多，植株高大，茎秆粗壮，地下根产量高，生长速度快，周期短，品质好，产量高，适应能力强。

保护措施：近十几年来，由于天然林保护，人工栽种人参的生存环境发生重大改变，需要构建新型栽培模式，培育新品种，配套新技术。抚松县采取建立“大马牙”种质资源圃，育苗 2 年移栽 4 年或育苗 3 年移栽 3 年，倒栽时不下须整形，培育 6 年后采收的措施来保护该品系。通过资源圃建设可有效解决纯正“大马牙”种源断绝

和配套栽培模式丢失问题，目前“大马牙”人参品系资源及栽培记忆核心保护基地面积为 20 公顷。

3. 人参老把头精神

保护内容：明末清初，山东莱阳人孙良，为给母亲治病，漂洋过海闯关东来长白山挖参。路遇同伴张禄，结为异姓兄弟。后因分头挖参时张禄走失，孙良翻山越岭，寻找三天三夜未果，又累又饿，倒地不起。孙良死后，他的善行义举和所题绝命诗在民间广为流传。人们尊敬他，感念他，久而久之，便传说他死后成神，保佑千千万万以山为生的人们，人们尊之为老把头。据 1930 年抚松县志记载：“农历三月十六日，此日系老把头之生日。现在放山者均祀之。是日，家家沽酒市肉，献于老把头之庙前。”

保护措施：以抚松县万良镇苇芦村为主体，协同周边村镇共同做好人参老把头人参文化的传承和遗产保护。一是丰富老把头文化内涵，持续传承长白山采参习俗。二是持续办好以老把头为核心的人参节日，弘扬老把头精神。采取以下措施：

老把头节：每年农历三月十六，在抚松镇北山生态公园开展长白山山神老把头节祭拜活动，活动分为秧歌表演、文艺演出和祭拜仪式三部分。长白山山神老把头节在长白山区民间广为流传，至今已有数百年的历史。

开秤节：长白山开秤节是流传在长白山地区的古老民俗活动，是国家级非物质文化遗产代表性项目“长白山采参习俗”的重要组成部分。“开秤”仪式代表着本年度长白山人参交易活动正式开始。据 20 世纪 30 年代出版的《抚松县志》记载：当白露前二十天，所

有放山者将所得山参带至集镇，寄放一定处所，公举一人为“经济掌秤”。随着国家对传统民俗文化的重视和保护，我县已连续多年成功举办野山参开秤节活动，开秤节已经成为参乡的知名民俗品牌，吸引了各地采参人、广大民众和人参生产经营者的积极参与，引起省内外文化学者、民俗爱好者、新闻媒体等社会各界人士的广泛关注，并对其进行宣传和研究。

抚松长白山人参节：1987年起，抚松县把每年的9月定为庆祝人参丰收的节日——“抚松中国长白山人参节”，每年都会组织人参故事会、文艺演出、参王评比、老把头祭拜等活动，截至目前已连续举办39届。抚松万良人参市场运营公司——抚松鼎参堂人参市场管理有限公司连续五年于公历8月8日举办开市节。

长白山采参习俗：长白山采参习俗是长白山区特有的传统民俗，人们将进深山老林寻采野山参称为“放山”，习俗分为拉帮、进山、压山、抬棒槌、下山等环节，于2008年被列入国家级非物质文化遗产名录。

传承人队伍：人参老把头精神保护要素涉及10位人参文化传承人，赵炳林、张存银传承长白山采参习俗，魏本胜传承长白山人参故事，陈凤传承长白山人参剪纸，王良波、杨厚义传承长白山红参传统加工工艺，金胜龙传承金氏人参养心秘制工艺，孙颖传承长白山人参美食制作技艺，戴宝林、谢奕萱传承长白山人参保鲜技艺。传承人基本情况详见附件4。

4.人参原始栽培遗迹

保护内容：一是 1567 年（明隆庆元年）采伐原始林栽参后自然形成的杂木林，二是距今 300 年以上约 2 亩地的老参池底子。

保护措施：一是组织开展人参种植遗迹普查工作，由相关部门联合实施普查，建立专项台账，全面掌握人参种植遗迹的面积、分布、年代、现状等基本情况。二是组织开展人参种植遗迹研究工作，在普查成果基础上，针对具备研究价值的区域，组织专业人员开展研究，深入挖掘种植遗迹的历史价值。三是组织开展园参种植遗迹保护工作，对重点种植遗迹开展系统保护，通过社会宣传、设立标识牌、划定保护范围、严格规范项目审批等方式，全方位落实保护工作。四是在做好保护工作的前提下，有序开展人参种植遗迹开发利用，在适宜区域合理推进建设，为乡村旅游增添新的特色内容。

5.“长白山兆头”聚落

保护内容：楞场村白水滩野山参抚育基地内刻有兆头的古树。

保护措施：一是抢救性保护与资料建档，录制老传承人口述史，收集传承资料；定期巡查养护百年兆头遗迹，建立数字化档案；整理各类资料形成完整非遗档案库。二是传承人扶持与培养，设立传承人补贴机制，鼓励收徒传艺；邀请专家定期教学并开展实操培训；在中小学及职校开设非遗课程，培养传承人。三是传承阵地建设与运营，完善传承示范基地与传承村，建设展示馆、实操区等；每年举办文化节与技艺展演，开放公众体验。四是宣传推广与文化传播，制作专题纪录片与短视频，通过媒体宣传；打造文化 IP，推出文创产品与研学线路；参与各级非遗展览扩大

传播。五是活态传承与产业融合，鼓励传承人带领学徒开展采参活动；推动基地与文旅企业合作，开发民俗体验与旅游产品；将民俗文化融入人参产品包装与品牌。六是动态监管与长效保护，建立项目动态监测机制，调整保护策略；联合部门加强遗迹保护，严禁破坏；制定保护公约，发动村民参与长效保护。

二、项目安排计划

未来三年（2026—2028年），在遗产地及周边区域计划安排项目20个。按照领域划分，保护领域项目6个，传承领域项目4个，发展领域项目10个。每个项目的具体情况如下：

（一）生物活性肽文化产业园项目

由吉林肽谷生物工程有限公司牵头、吉林抚松经济开发区管理委员会参与，主要建设内容为新建厂房4栋，建筑面积3.16万平方米。项目建成后将有效拉动经济增长、创造就业岗位，并带动人参精深加工产业链上下游协同发展，促进区域产业集聚。

（二）抚松小犀牛九制红参精深加工项目

由抚松元气领袖秘制参业黑科技有限公司牵头、吉林抚松经济开发区管理委员会参与，主要建设福星人参种植基地，并对现有厂房进行改建。项目旨在通过传统九制工艺与现代技术结合，开发高端红参系列产品，提升人参附加值，增强品牌市场竞争力。

（三）抚松县道地药材种植项目

由抚松县农投发展集团有限公司牵头、抚松发展投资集团有限公司参与。主要建设2000亩中草药数字化示范基地、160平方米管护用房、8844米围栏、4693米单轨道运输系统及中草药种植信

息化管理平台。项目将盘活林业经济，通过林地经营权流转促进产业结构调整，带动林农增收和农村经济发展。

(四)长白山林下野山参三产高质量融合——抚松县参交所田园综合体项目

由长白山数字服务产业基地（抚松）有限公司牵头、抚松县政务服务和数字化建设管理局参与。建设内容包括 10000 亩林下野山参数字化种植基地、3 条开放式深加工生产线（野山参浆、冻干野山参、蜜制鲜野山参），以及“参交所人参交易平台”线上线下体验中心。项目通过全产业链布局，将激活林下野山参产业潜力，形成种植、加工、销售、文旅价值闭环，为地方经济带来显著效益。

(五)万亩人参标准化种植基地建设项目

由抚松县人参产业发展中心牵头推进。计划打造集标准化种植、智能化管理、生态化发展于一体的抚松人参种植基地 10000 亩。项目将推动标准化基地认证，满足国内外市场对高品质人参的需求，提升抚松人参品牌影响力和产业标准化水平。

(六)吉林省抚松县农业野生植物原生境保护区项目

由抚松县人参产业发展中心牵头实施。计划保护野生植物面积 1020 亩，并配套建设数字监测系统、电子围栏及环境监管数据中心等设施。该项目旨在加强人参种质资源原生境保护，规范原生境种植管理，为优良品种培育奠定基因基础。

(七)长白山国际人参研发检测中心项目（中科中创）

由万良镇人民政府牵头推进。建设内容包括研发实验室、检测平台、中试生产车间及人参产业大数据平台、展览展示区域等。项

目将推动人参产业科技进步与产品研发能力提升，促进人参产业标准化、数字化、现代化建设。

(八) 万良长白山中药材交易中心项目

由万良镇人民政府牵头。项目分三期建设：一期主要建设环东北亚药材会展中心、中药材线上交易线下体验馆、数字化信息平台等，建筑面积 66000 平方米；二期建设仓储物流中心、会展中心、数字中心及检测中心；三期建设温泉度假酒店及人参文化主题公园。项目将完善人参交易服务功能，促进长白山中药材交易市场壮大，推动人参产业高质量发展。

(九) 万良人参会展中心项目

由万良镇人民政府牵头。规划占地面积 12000 平方米，建设集人参展示交易、文化体验、产业交流于一体的综合性平台，内设大型展厅、专业洽谈区、人参文化博物馆及互动体验区。项目将搭建高效人参交易展示平台，加速产业链资源整合，提升产品附加值，助力区域经济增长。

(十) 长白山人参林下生态种植良种繁育示范园项目

由万良镇人民政府牵头实施，依托财政资金投入 8000 万元（中央预算内投资 6400 万元、地方配套 1600 万元），拟于 2026—2028 年推进。主要建设种质资源圃，收集保存各类人参种质资源，运用系统选育、生物育种等技术选育优良品种并扩繁推广，建设高标准制种田。项目旨在提升区域性良种繁育基地的规模化、标准化、信息化水平，保障人参良种有效供应和产业可持续发展。

(十一)万良长白山中药材交易中心和康养体验园基础设施项目

由万良镇人民政府牵头实施。建设内容包括长白山中药材交易中心配套基础设施，以及康养体验园内五星温泉养生酒店、室外泡池、山地文化公园等相关设施。项目将完善万良镇产业配套功能，促进中医药康养与文旅深度融合，使其成为推动区域经济转型和乡村振兴的重要引擎。

(十二)人工智能+人参产业创新平台——长白山道地药材数字化转型升级项目

由万良镇人民政府牵头。项目将购置高光谱成像仪、物联网传感器、智能机器人等先进设备，构建覆盖种植、产品、加工环节的高质量数据集与算法模型，建设人参交易数据采集平台。项目以AI赋能人参产业，通过智能监测、无损检测与全链条数字化溯源，降低成本、提升品牌信任度，推动产业标准化升级和三产融合，助力区域品牌出海与乡村振兴。

(十三)吉林森宝参花香集团有限公司酿酒基地建设项目

由吉林森宝参花香集团有限公司牵头、泉阳镇人民政府参与。项目占地面积10000平方米，建筑面积9800平方米，新建酿造车间、存酒车间及人参酒博物馆和产品展示中心。项目建成后预计形成年产五万吨白酒基酒和一万吨人参保健酒的生产能力，年销售收入达10亿元，创造150个就业岗位，推动人参精深加工与酒文化产业融合。

(十四) 仙人桥镇长白山北药资源示范基地项目

由仙人桥镇人民政府牵头。主要种植各类名贵药材，建设药材文化展馆，开发种植采摘一条龙体验活动。项目旨在提升长白山北药资源产业发展水平，促进农旅融合，带动当地居民增收和中药材产业多元化发展。

(十五) 北岗镇参乡源文化传承项目

由北岗镇人民政府牵头。项目以国家级非物质文化遗产“长白山采参习俗”文化传承为核心，改造 1400 平方米闲置敬老院为人参博物馆、文化体验区、加工车间及电商中心，同时种植 20 公顷林下参并设计模拟采参体验互动项目。项目将发展当地文旅产业，带动居民增收，助力北岗镇打造“人参文化+生态旅游”示范标杆。

(十六) 西江村史文化馆暨抚松县园参栽种遗迹开发保护项目

由东岗镇人民政府牵头。主要新建村史文化馆一处，用地面积约 400 平方米，包含内部装修及相关展品展台等设施。项目将通过实物陈列与文化建设，系统展示抚松地区园参栽种历史遗迹与特色产业文化，凸显地域特色，助力乡村文化振兴。

(十七) 中国长白山兴参人参种子交易市场及参籽果浆提取项目

由兴参镇人民政府牵头。建设内容包括 0.8 万平方米人参种子交易市场、0.05 万平方米种子文化展馆、0.05 万平方米电商办公区、0.1 万平方米冷储仓库、0.15 万平方米停车场及 0.5 万平方米人参

果浆提取厂房。项目将构建集种子交易、文化展示、技术培训、果浆皂苷提取于一体的产业链，推动地方特色产业可持续发展。

(十八) 兴参镇人参高值化产业园区项目

由兴参镇人民政府牵头。计划建设园区道路、基础设施及绿化景观，打造 1.2 万平方米果浆提取 GMP 车间、1.8 万平方米精深加工多功能车间，购置自动化清洗机、智能酶解反应釜、真空冷冻干燥机等先进设备，并配套日处理 500 吨污水处理站、公共技术平台、冷链仓储区及 800 亩标准化种植基地。

(十九) “长白山采参习俗”系列活动

由县委宣传部、县文旅局、人参产业发展中心牵头实施。组织开办包含开秤节、开锅节、老把头节、人参节等一系列弘扬人参老把头文化、宣传“长白山采参习俗”的人参类专题活动，弘扬人参文化，彰显参乡魅力，成为宣传和传播人参文化的重要平台。

(二十) 抚松砍兆头习俗非物质文化遗产代表性项目

由抚松县非物质文化遗产保护中心牵头实施。沿江乡现存百年以上兆头遗迹 12 处（已挂牌保护），50 年以上兆头遗迹 30 余处，是长白山区域兆头遗存最密集、保存最完好的区域，正在争取将抚松砍兆头习俗列入非物质文化遗产代表性项目名录。

三、政策支持措施

自 2019 年以来，抚松县联合省内外高校及科研院所，相继制定并发布了《抚松县鼓励人参工贸企业转型发展 10 项政策的通知》

《“抚松人参”区域公用品牌标准体系建设》《抚松县质量强县培育建设实施方案》等政策文件，为抚松人参产业科学保护与可持续发

展提供了有力支撑。未来三年，我县将严格遵循《吉林省人参产业条例》等上级法规政策要求，计划新制定出台《抚松县人参特产发展规划》《吉林长白山人参栽培系统传承发展三年行动计划》。拟出台的《抚松县人参特产发展规划》将围绕人参种质资源保护、标准化种植、品牌建设与文旅融合等领域，进一步明确区、镇、村三级行政单位及经营主体、社会公众的保护发展权责，划定人参种植保护区、产业集聚区和文旅融合区，细化用地保障、产业扶持、质量监管等具体要求，建立健全奖惩机制。同时，《吉林长白山人参栽培系统（抚松）传承发展三年行动计划》将聚焦栽培技艺传承、农耕文化挖掘与人才培育，统筹解决跨部门、跨区域突出问题，动态优化政策措施。

附件：

- 1.主要分布区域行政村情况表
- 2.核心保护要素点位明细表
- 3.农耕文化传承人名单
- 4.拟实施项目清单
- 5.拟出台政策文件清单
- 6.行动计划编写人员名单
- 7.行动计划责任分工
- 8.主要分布区域示意图
- 9.主要农业景观图片

主要分布区域行政村情况表

序号	行政村	隶属乡镇	建村年代	面积 (平方公里)	人口 (人)	民族构成	2025年 村集体经 济总收入 (万元)	2025年 农民人 均收入 (万元)	联系人及 联系电话
1	西川村	抚松镇	民国时期	1.1	665	汉族为主	12.9	1.48	155114
2	板石村	兴隆乡	民国时期	6.7	212	汉族为主	10.02	1.1	155155
3	青年村*	兴隆乡	中华人民共和国成立后	11.69	306	汉族为主	10.6	1.1	195159
4	新立村	松江河镇	中华人民共和国成立后	1	347	汉族为主	69.07	1.1	135138
5	小山村*	松江河镇	民国时期	8.2	1594	汉族为主	12	1.5	155152
6	仁义村	万良镇	民国时期	3.17	810	汉族为主	55	1.2	155158
7	苇芦村*	万良镇	民国时期	1.79	551	汉族为主	10	1.2	135155
8	西泉村	北岗镇	中华人民共和国成立后	7.3	2029	汉族为主	9.048	1.65	155154
9	西江村*	东岗镇	民国时期	2.25	363	汉族为主	4.3	1.2	135152
10	楞场村*	沿江乡	民国时期	25.3	848	汉族为主	34.7	1.8	135159

说明：带“*”的行政村位于核心保护区，各项数据均为 2025 年统计值，其中“年农民人均收入”无官方统计，为估算数据。

核心保护要素点位明细表

序号	地点	要素位置	保护内容	坐标点	责任人
1	长白山野生人参种质资源保护区	兴隆乡青年村	一是野生人参种质资源 二是野生人参的生长环境	127.3763E 42.3190N	1
2	“大马牙”人参品系资源及栽培记忆核心保护基地	松江河镇小山村	一是“大马牙”人参品系种质资源 二是栽培模式和技术	127.4210E 42.2135N	13
3	人参老把头精神文化传承	万良镇苇芦村 北岗镇西泉村 抚松镇西川村	一是丰富老把头文化内涵，传承长白山采参习俗 二是持续办好以老把头为核心的“人参节” 三是人参文化传承人队伍 四是保护和完善以北岗镇崔把头人参博物馆、抚松镇北山公园为代表的人参类博物馆、文化公园等物质遗产	万良镇苇芦村 127.2982E 42.3952N 北岗镇 127.5374E 42.4217N 抚松镇 127.2690E 42.3475N	1 13 18
4	人参原始栽培遗迹	东岗镇西江村	一是 1567 年（明隆庆元年）采伐原始林栽参后自然形成的杂木林 二是距今 300 年以上约 2 亩地的老参池底子	127.3998E 42.1569N	1
5	“长白山兆头”聚落	沿江乡楞场村	楞场村白水滩野山参抚育基地内刻有兆头的古树	127.7700E 42.8107N	13

农耕文化传承人名单

序号	姓名	出生年月	文化程度	传承记忆名称	所在镇	联系电话
1	赵炳林	1960.10	初中	长白山采参习俗（国家级）	抚松镇	13
2	张存银	1965.10	初中	长白山采参习俗（国家级）	抚松镇	13
3	魏本胜	1962.02	初中	长白山人参故事（省级）	北岗镇	13
4	陈凤	1974.02	高中	长白山人参剪纸（市级）	松江河镇	13
5	王良波	1973.05	高中	长白山红参传统加工工艺（市级）	万良镇	18
6	杨厚义	1978.02	大学	长白山红参传统加工工艺（市级）	松江河镇	18
7	金胜龙	1960.07	初中	金氏人参养心秘制工艺（市级）	抚松镇	13
8	孙颖	1975.07	大学	长白山人参美食制作技艺（市级）	抚松镇	15
9	戴宝林	1964.02	初中	长白山人参保鲜技艺（县级）	万良镇	13
10	谢奕萱	1986.04	大学	长白山人参保鲜技艺（县级）	万良镇	18

拟实施项目清单

序号	项目名称	项目内容	实施地点	资金来源	预算金额 (万元)
1	生物活性肽文化产业园项目	由吉林肽谷生物工程有限公司牵头、吉林抚松经济开发区管理委员会参与，新建厂房 4 栋，建筑面积 3.16 万平方米。项目建成后 will 有效拉动经济增长、创造就业岗位，并带人参精深加工产业链上下游协同发展，促进区域产业集聚。	抚松县经济开发区内（同心东路以北、樟松路以南、甲一路以东、滨江街以西）	企业投资	
2	抚松小犀牛九制红参精深加工项目	主要建设福星人参种植基地，并对现有厂房进行改建。项目旨在通过传统九制工艺与现代技术结合，开发高端红参系列产品，提升人参附加值，增强品牌市场竞争力。	抚松经开区	企业投资	
3	抚松县道地药材种植项目	按照中草药 GAP 标准，建立一定面积的中草药数字化示范基地；完成 2000 亩土地的场地清理、平整及种植体系建设；新建 160 平方米管护用房，并采购配套生产工具；新建围栏约 8844 米；为便于中药材种植、清林等相关物料的运输，项目计划建设 4693 米长的单轨道运输轨道，并购置 20 辆单轨道运输机；建设中草药种植信息化立体感知体系及种植区信息化管理平台。	抚松县	企业投资	
4	长白山林下野山参三产高质量融合——抚松县参交所田园综合体项目	建设“长白山核心区林下野山参数字基地”10000 亩；建设林下野山参开放式深加工生产线 3 条，分别生产林下野山参浆、冻干野山参、蜜制鲜林下野山参；建设“参交所人参交易平台”，支持以“活参认养机制”为基础的现货/期货林下野山参销售模式。林下野山参 8 年起卖。“参交所人参交易平台”将通过线上线下互动的模式运行。	参交所 抚松县新城一中对面实训基地 人参园和抚松县沿江乡	企业投资	17
5	万亩人参标准化种植基地建设项目	打造集标准化种植、智能化管理、生态化发展于一体的抚松人参种植基地 10000 亩。	抚松县	企业投资	

6	吉林省抚松县农业野生植物原生境保护区项目	保护野生植物面积 1020 亩，配套数字监测系统、电子围栏、环境监管数据中心等设施。	抚松县	政府投资	
7	长白山国际人参研发检测中心项目（中科中创）	参考吉林省相关人参产业项目建设情况，建设内容包括研发实验室、检测平台、中试生产车间等设施。旨在开展人参种植技术研究、产品研发，以及对人参及其相关产品进行质量检测等，可能还会涉及人参产业大数据平台建设，以推动人参产业数字化、产品可追溯等。另外，也可能配套建设展览展示区域，用于展示人参文化、科研成果等内容	万良镇镇区	政府投资	
8	万良长白山中药材交易中心项目	包含环东北亚药材会展中心、中药材线上交易线下体验馆、中药材精品商铺和交易摊位、餐饮、宾馆、数字化信息服务、电商直播服务平台、中药材检验检测服务平台（引进国检中心）等。	万良镇镇区	企业投资	
9	万良人参会展中心	万良人参会展中心占地面积 12000 平方米，建设集人参展示交易、文化体验、产业交流于一体的综合性平台。项目内设有大型展厅、专业交易洽谈区、人参文化博物馆、互动体验区。	万良镇镇区	企业投资	
10	长白山人参林下生态种植良种繁育示范园	建设种质资源圃，收集保存各类人参种质资源，并进一步扩充资源数量，为良种选育提供基因基础。运用系统选育、生物育种、杂交育种等技术，选育优良人参品种并扩繁推广。建设高标准制种田，持续培育和审定新品种。	万良镇镇区	政府投资	
11	万良长白山中药材交易中心和康养体验园基础设施项目	包括长白山中药材交易中心配套基础设施，以及康养体验园内五星温泉养生酒店、室外泡池、山地文化公园等相关设施。项目将完善万良镇产业配套功能，促进中医药康养与文旅深度融合，使其成为推动区域经济转型和乡村振兴的重要引擎。	万良镇镇区	政府投资	7
12	人工智能+人参产业创新平台——长白山道地药材数字化转型升级项目	项目将购置高光谱成像仪、物联网传感器、智能机器人等先进设备，构建覆盖种植、产品、加工环节的高质量数据集与算法模型，建设人参交易数据采集平台。项目以 AI 赋能人参产业，通过智能监测、无损检测与全链条数字化溯源，降低成本、提升品牌信任度，推动产业标准化升级和三产融合，助力区域品牌出海与乡村振兴。	万良镇镇区	企业投资	

13	吉林森宝参花香集团有限公司酿酒基地建设	新建酿造车间、存酒车间及人参酒博物馆和产品展示中心。项目建成后预计形成年产五万吨白酒基酒和一万吨人参保健酒的生产能力，年销售收入达 10 亿元，创造 150 个就业岗位，推动人参精深加工与酒文化产业融合。	泉阳镇	企业投资	
14	仙人桥镇长白山北药资源示范基地	主要种植各类名贵药材，建设药材文化展馆，开发种植采摘一条龙体验活动。项目旨在提升长白山北药资源产业发展水平，促进农旅融合，带动当地居民增收和中药材产业多元化发展。	仙人桥镇	企业投资	
15	北岗镇参乡源文化传承项目	以国家级非物质文化遗产“放山揆程”传承人崔长安的文化遗产为核心，将 1400 平方米闲置敬老院改造为人参博物馆、文化体验区、加工车间及电商中心，同时种植 20 公顷林下参并设计模拟采参体验互动。项目将发展当地文旅产业，带动居民增收，助力北岗镇打造“人参文化 + 生态旅游”示范标杆。	北岗镇	企业投资	
16	西江村史文化馆暨抚松县园参栽种遗迹开发保护项目	主要新建村史文化馆一处，用地面积约 400 平方米，包含内部装修及相关展品展台等设施。项目将通过实物陈展与文化建设，系统展示抚松地区园参栽种历史遗迹与特色产业文化，凸显地域特色，助力乡村文化振兴。	东岗镇西江村	企业投资	
17	中国长白山兴参人参种子交易市场及参籽果浆提取项目	项目将构建集种子交易、文化展示、技术培训、果浆皂苷提取于一体的产业链，推动地方特色产业可持续发展。	兴参镇兴华村	企业投资	
18	兴参镇人参高值化产业园区	计划建设园区道路、基础设施及绿化景观，打造 1.2 万平方米果浆提取 GMP 车间、1.8 万平方米精深加工多功能车间，购置自动化清洗机、智能酶解反应釜、真空冷冻干燥机等先进设备，并配套日处理 500 吨污水处理站、公共技术平台、冷链仓储区及 800 亩标准化种植基地。	兴参镇兴参村	企业投资	
19	“长白山采参习俗”系列活动	组织开办包含开秤节、开锅节、老把头节、人参节等一系列弘扬人参老把头文化、宣传“长白山采参习俗”的人参类专题活动，弘扬人参文化，彰显参乡魅力，成为宣传和传播人参文化的重要平台。	抚松县	政府投资	
20	抚松砍兆头习俗非物质文化遗产代表性项目	沿江乡现存百年以上兆头遗迹 12 处（已挂牌保护），50 年以上兆头遗迹 30 余处，是长白山区域兆头遗存最密集、保存最好的区域，正在争取将抚松砍兆头习俗列入非物质文化遗产代表性项目名录。	沿江乡	政府投资	

拟出台政策文件清单

序号	文件名称	主要内容	牵头单位	完成时间	预期效果
1	《抚松县人参特产发展规划》	围绕人参种质资源保护、标准化种植、精深加工、品牌建设与文旅融合等领域,进一步明确区、镇、村三级行政单位及经营主体、社会公众的保护发展权责,划定人参种植保护区、产业集聚区和文旅融合区。	抚松县人参产业发展中心	2026年12月	实现人参产业权责清晰、空间布局优化。三级行政单位与经营主体权责明确,种植保护区、产业集聚区、文旅融合区协同发展,资源保护与产业开发形成良性循环,产业综合效益显著提升。
2	《吉林长白山人参栽培系统传承发展三年行动计划》	聚焦栽培技艺传承、农耕文化挖掘与人才培育,推动建立由县农业农村局牵头的人参产业高质量发展联席会议制度,统筹解决跨部门、跨区域突出问题,并配套建立专家评估制度,每年对实施成效进行评估,动态优化政策措施。	抚松县人民政府	2026年6月	建成跨部门、跨区域高效协同的工作机制。通过联席会议制度与专家年度评估,推动栽培技艺传承、农耕文化挖掘与人才培育取得实质性突破,政策动态优化,确保各项任务精准落地、实施成效持续提升。

行动计划编写人员名单

类别	姓名	职务	单位
编委会	王 鼎	县委副书记、县长	抚松县人民政府
	姜云龙	常务副县长	抚松县人民政府
	王 刚	副县长	抚松县人民政府
	李兆杰	局长	吉林抚松野山参省级自然保护区管理局
	陈 函	政府办党组书记、主任	抚松县人民政府办公室
	高子捷	常务副部长	抚松县委宣传部
	徐吉利	党组书记、局长	抚松县发改局
	韩加涛	党组书记、局长	抚松县财政局
	王 伟	党组书记、局长	抚松县住建局
	牟善有	党组书记、局长	抚松县人社局
	戴 虎	党组书记、局长	抚松县自然资源局
	魏代军	党组书记、局长	市生态环境局抚松县分局
	李业军	党组书记、局长	抚松县交通运输局
	陈 磊	党组书记、局长	抚松县农业农村局
	董智勇	党组书记、局长	抚松县水利局
	高云海	党组书记、局长	抚松县林业局
	李宜平	党组书记、局长	抚松县工信局
	刘本琪	党组书记	抚松县文广旅体局
	张庆利	党组书记、局长	抚松县教育局
	朱洪良	党组书记、主任	抚松县人参产业发展中心
张晓利	党委书记	抚松县松江河镇	
安 宁	党委书记	抚松县抚松镇	
苏月涛	党委书记	抚松县万良镇	
王 炜	党委书记	抚松县北岗镇	
姜振廷	党委书记	抚松县东岗镇	

	杜坤巍	党委书记	抚松县沿江乡
	李 聪	党委书记	抚松县兴隆乡
参编 人员	薛利东	人大主席	兴隆乡人民政府
	刘旭升	副局长	吉林抚松野山参省级自然保护区管理局
	王 翔	党组成员、副主任	抚松县人参产业发展中心
	张苧月	宣传委员	抚松县沿江乡
	陈重光	副镇长	万良镇人民政府
	贾广印	综合服务中心主任	北岗镇人民政府
	吕绪伟	法警队队长 驻抚松县东岗镇西江村第一书记	抚松县检察院
	李焕秋	馆长	抚松县人参博物馆
	张 静	台长	抚松县气象台
	曹立峰	农业技术科负责人	松江河镇人民政府
	闫 鹤	规划与指导科负责人	抚松县人参产业发展中心
	宋清浩	规划与指导科职员	抚松县人参产业发展中心
	联系 人员	王■■■■，电话 1■■■■■■■■■■ 闫■■■■，电话 1■■■■■■■■■■ 地址：吉林省白山市抚松县六方西路 299 号 4 号楼	

行动计划责任分工

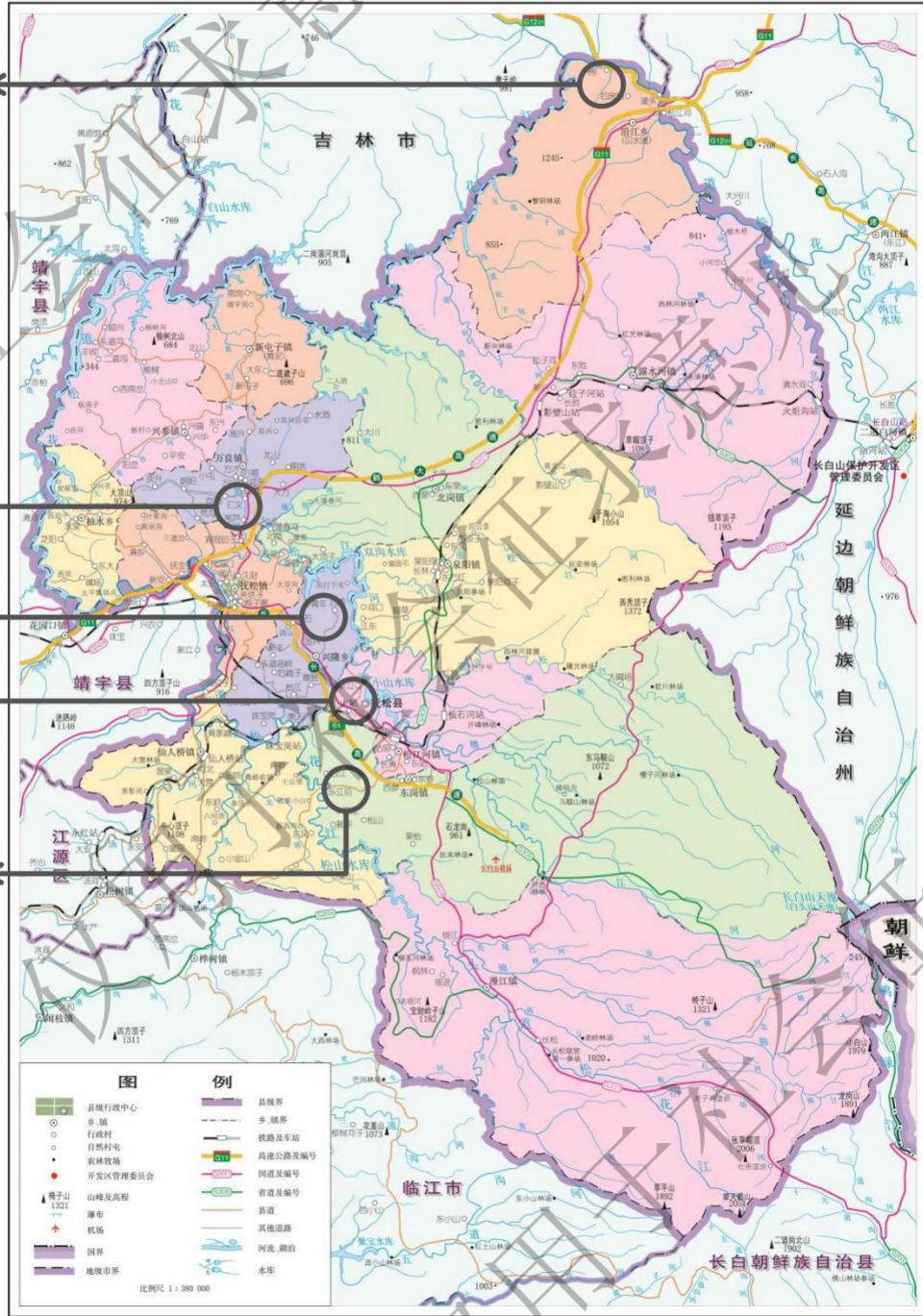
统 筹 协 调	责任主体	抚松县人民政府
	责任内容	成立由县领导担任组长的吉林长白山人参栽培系统（抚松）传承发展三年行动计划工作领导小组，强化顶层设计与统筹协调。主要负责审批文化遗产传承发展行动计划方案、年度目标及重大调整；统筹协调相关部门，如野山参保护局、人参产业发展中心、林业局、文旅局及各乡镇等，解决跨部门重大问题；定期听取行动计划执行情况汇报，审核关键节点成果；对接上级主管部门及外部专家资源，争取政策、资金与技术支持。
	联系人及联系方式	[REDACTED]
项 目 执 行	责任主体	抚松县人参产业发展中心
	责任内容	编制三年行动计划的主要牵头单位，负责计划的统筹协调、文本起草及整体组织实施，具体承担文化遗产的资源普查、保护传承与活化利用等核心工作，制定相关技术规范和管理办法方案，指导遗产地的科学监测与日常管理，并推动品牌建设、文旅融合及可持续利用。
	联系人及联系方式	[REDACTED]
项 目 执 行	责任主体	抚松县文旅局、抚松县人参产业发展中心、抚松县野山参保护局、各乡镇
	责任内容	作为三年行动计划的具体项目牵头单位，负责项目推进层面的统筹与实施；各乡镇负责辖区内资源普查、保护措施落地与日常巡查，组织传统技艺传承及农遗文化展示，具体协调推进三年行动计划项目落地；村级层面落实日常生产维护、环境保洁、设施标识标牌管护、信息报送及制止破坏行为等工作，确保“最后一公里”执行到位。
	联系人及联系方式	[REDACTED]

项目执行	责任主体	抚松县发改局
	责任内容	负责项目立项审批、政策协调等职能，及时办理项目审批、核准或备案手续，推动将符合条件的农遗重大项目纳入县级重点工程清单及上级发展规划。
	联系人及联系方式	██████████
项目执行	责任主体	抚松县财政局
	责任内容	负责三年行动计划中的资金保障与财政监督管理工作，统筹安排吉林长白山人参栽培系统（抚松）保护与利用所需的专项经费，将其纳入本级财政预算，同时审核各项资金使用计划，对财政资金使用的绩效和合规性进行全程监管，确保资金投入与行动计划实施进度相匹配。
	联系人及联系方式	██████████
项目执行	责任主体	抚松县自然资源局
	责任内容	承担空间规划协同、用途管制及用地保障职能，在年度用地计划中优先保障吉林长白山人参栽培系统（抚松）保护项目用地的供给。
	联系人及联系方式	██████████
监督评估	责任主体	抚松县人参产业发展中心、抚松县非物质文化遗产保护中心
	责任内容	负责指导、督促遗产地按规范编制、修订传承发展三年行动计划；监督遗产地严格按照确定的三年行动计划推进项目实施、资金使用、设施建设、保护修复与活化利用等工作，全程跟踪实施进度与成效；指导到期开展效果评估，督促接续编制新一轮计划，保障工作连续稳定；配合上级部门开展实地核查、综合评价与验收评估，按要求提供材料数据。对计划落实不到位、保护不力、核心要素受损等问题，及时督促整改，跟踪闭环并上报整改情况。
	联系人及联系方式	██████████

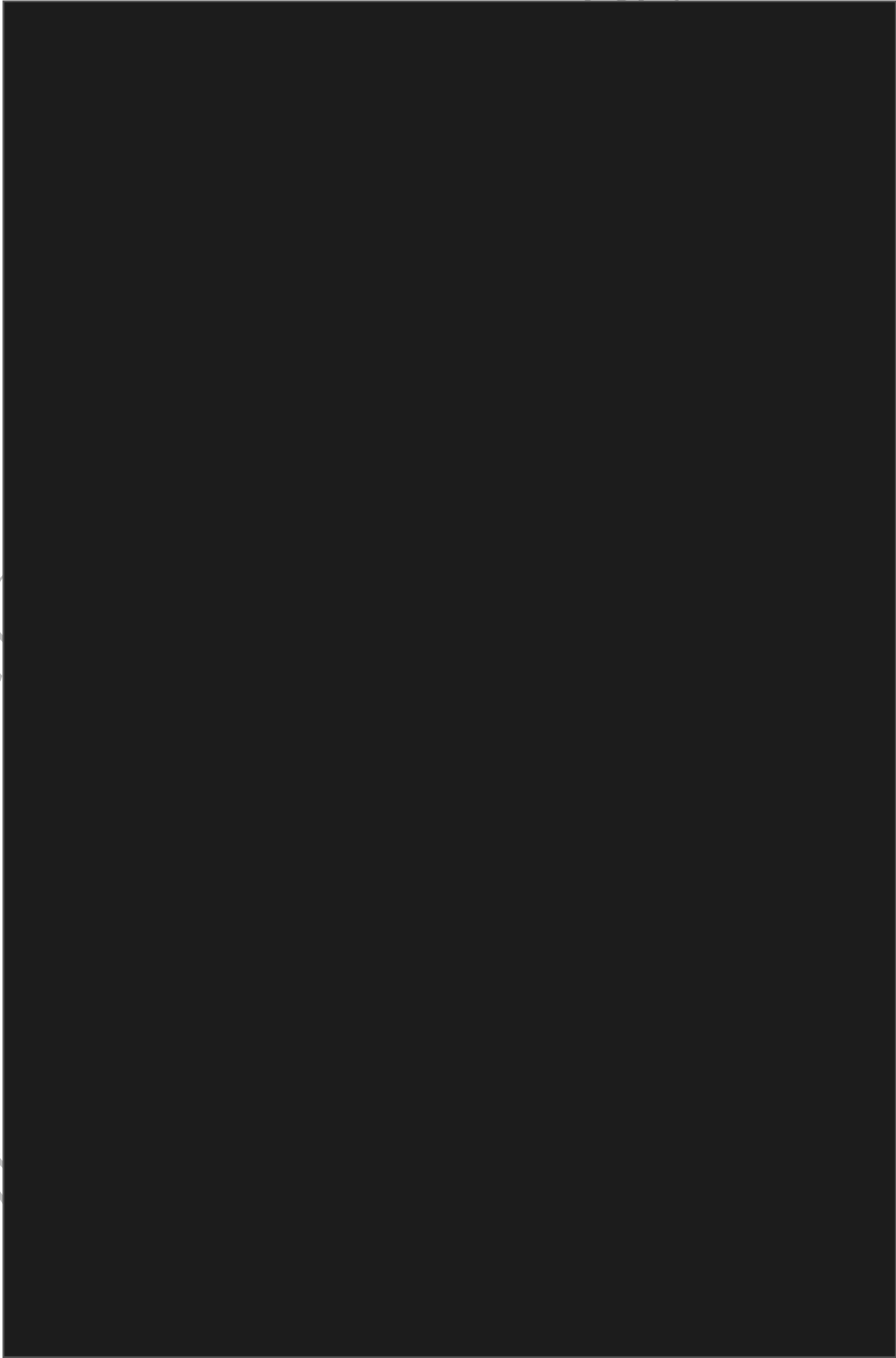
主要分布区域示意图

抚松县地图

- 楞场村
“长白山兆头”聚落区
- 苇芦村
人参老把头精神文化保护核心区
- 青年村
长白山野生人参种质资源保护区
- 小山村
“大马牙”人参品系资源保护基地
- 西江村
人参原始栽培遗迹



附注: 1) 本图上中国国界线系按照中国地图出版社 1989 年出版的 1:400 万《中华人民共和国地形图》绘制;
2) 图内各级行政区划界线系权威画法, 不作划界依据;
3) 行政区划资料截止至 2023 年 12 月。
吉林省自然资源厅监制 吉林省航测遥感院编制 吉 S (2024) 064 号



主要农业景观图片



图 1: 长白山老把头节文化展览馆开馆仪式暨 2026 长白山老把头节非遗传承活动现场



图 2: 小山村附近“大马牙”人参品系资源及栽培记忆核心保护基地



图3：“老把头”崔长安示范长白山采参习俗



图4：第一届人参节晚会现场（1987年）



图 5: 抚松长白山野山参下山开秤仪式



图 6: 进山前祭拜老把头



图 7：长白山放山习俗所用工具



图 8：楞场村附近已挂牌的兆头古树



图 9：东岗镇西江村鸟瞰图

图中右上方平缓区域现存 400 年以上参床 20 余公顷。



图 10：西江村老参地遗址